

ENGLOUTI!

Conte initiatique sur l'environnement

Compagnie HEL

Danse, Marionnettes, Lumière

Un spectacle jeune public dès 5 ans



Sommaire

Vous pouvez cliquer sur ce qui est surligné - liens dynamiques

- L'équipe artistique
- Le spectacle
- L'histoire
- Note d'intention
- Un spectacle tout terrain
- Autour du spectacle
- La compagnie
- Biographies
- Note d'intention technique
- Inspirations
- Contacts / Calendrier et soutiens

L'équipe Artistique

Production : Compagnie HEL

Interprétation / mise en scène : Méguy Araujo

Régie technique / mise en scène : Jeanne Belhassen

Musique : Arthur Cresté

Création marionnettes : Simon Giraut, Jeanne Belhassen, Méguy Araujo

Costumes: Amélie Araujo

Regards extérieurs : Victoria Di Castro, Aurore Cailleret, Carole Vergne, Claire Rochange



Le spectacle

Englouti! est un spectacle de 30 min + 20 min de bord plateau présenté par deux artistes: la performeuse Méguy Araujo et la régisseuse lumière Jeanne Belhassen.

Un conte initiatique où **la marionnette et la danse** abordent l'environnement dans un dialogue où le corps s'allie aux déchets présents sur scène pour trouver une coexistence possible.

Tous les éléments scéniques sont composés de **matériaux récupérés dans l'espace public**, déchets du quotidien, afin d'en créer une œuvre scénographique et marionnettique en cohérence avec son propos.

Les sens y sont sollicités par les matières : leurs brillances, leurs sons, la sensation provoquée au toucher.

Le jeu avec les **différentes marionnettes** revisite la notion de conscience corporelle, tel un tapis d'éveil aux perceptions.

La musique est composée de sons enregistrés du costume puis transformés pour se mêler à l'univers sonore d'Arthur Cresté.

Tout cela soutenant la représentation, le spectateur est successivement traversé par différentes émotions : curiosité, émerveillement, amusement, fascination...

Un **bord de scène** est proposé à l'issue du spectacle pour que le public prenne le temps d'examiner de plus près les éléments scéniques. Nous souhaitons pouvoir échanger ensemble à partir des réflexions qui auront émergé durant la représentation.

Teaser Englouti!

<https://youtu.be/W1GEQapv624>

L'histoire

C'est l'histoire d'un humain qui se régale de mets emballés.

Lorsqu'un bruit frissonne à ses côtés, le petit tas de papiers s'est métamorphosé en un papillon aux reflets irisés.

Il amène alors l'humain dans un énorme tas de déchets d'où tour à tour apparaissent et disparaissent des êtres chimériques.

Jusqu'à ce que, se transformant en vague de détritrus, cet amas vivant engloutit le protagoniste.

De ces flots houleux naît une créature mi humaine/mi plastique.

Un voyage extraordinaire où celui qui jette et celui qui est jeté se rencontrent.

Parler de l'urgence climatique avec poésie par la marionnette, quand le corps et la matière ne font qu'un.

Entre rêve et réalité, *Englouti!* propose un éventail de réflexions, de mouvements et d'appréhension du monde qui nous entoure.

Un conte initiatique sur un sujet qui touche toutes les générations.



Note d'intention

Le spectacle *Englouti!* s'adresse au jeune public, à partir de 5 ans.

Considérant l'enfant comme un être sensible capable de réfléchir avec le désir d'être agent de sa vie, c'est à partir de cette considération que le spectacle est créé afin d'ouvrir un échange à partir de nos différentes perceptions.

L'intention est donc de **questionner** cet environnement dont nous faisons partie à travers nos pensées et actes. Il y a trois points fondateurs:

- Comme point de départ à la réflexion, nous choisissons **l'acte de "jeter"** - que le protagoniste répète en boucle pendant l'entrée du public.

Cet acte a un impact et une histoire. C'est en dialoguant directement avec notre environnement, grâce aux marionnettes qui prennent vie que l'on va pouvoir se questionner sur ce sujet.



On se demande : comment cela impacte notre environnement? Comment nos actes sont le reflet de notre conscience/éveil? Que jette-t-on? Pourquoi le jetterait-on? Quelle est donc la durée de vie que l'on accorde à un objet? Pourquoi?

Tous ces questionnements dont la liste pourrait se moduler avec diverses subtilités constituent notre terrain de recherche.

A force d'observer les poubelles entassées sur la voie publique et de discuter avec des personnes qui sont sensibles à cette démarche, le constat que nos poubelles sont très personnelles et reflètent un mode de vie est évident. Le groupe d'éléments qui constituent une poubelle ont finalement UNE ÂME.

En fonction d'une phase ou d'un moment d'une vie, nous consommons divers matières, emballages, juxtaposés ils forment une entité : celle d'un instant de vie. Chaque marionnette est la **personnification** de cette âme.

Force est de constater que nous habitons de plus en plus des zones urbanisées dont les espaces verts sont souvent très définis et se démarquent du paysage urbain comme le poumon d'une ville.

Hors de cette limitation, le paysage goudronné fait de pétroles variés constitue un nouvel environnement où les papiers volants deviennent les papillons et les déchets abandonnés au sol, les insectes.

Une démarche globale

Dans une démarche de **cohérence** globale, nous avons appliqué notre processus de création avec notre réalité.

La récolte s'est donc faite au fur-et-à-mesure que la création émergeait et a été influencée par ce que nous glanions.

Par exemple, la marionnette nommée *Papito*, dont le corps principal est constitué de cellophane, vient du fait que Méguy habite en face d'un marché. Confrontée quotidiennement aux boules de cellophanes qui maintiennent les cagettes entre-elles ou à divers plastiques et polystyrènes qui enrobent des fruits, elle a pu en récolter et partager sa démarche à certains commerçants qui dès lors ont mit de côté leurs morceaux de cellophane pour les lui transmettre.

Il en va de même pour le matériel lumière issu de trocs, d'achats de seconde main ou encore de récupération auprès de salles qui souhaitaient s'en débarrasser (projecteurs et consommables).

- Le deuxième élément important est **l'observation**. Afin de ne pas vivre cette lucidité comme un poids, la poésie peut être une réponse créative au réel. L'envie est de retranscrire des instants magiques vécus lors de balades : sous un angle précis, un rassemblement d'objets, ou la forme d'un arbre, d'un nuage... un personnage prend forme, une chimère, poétique et spontanée. Ce rappel à la légèreté, au besoin de décalage, d'un espace où l'imagination devient réelle dans une tangibilité poreuse, est un cadeau précieux auquel nous voulons rendre hommage.
- Enfin, *Englouti!* se présente comme un conte initiatique où le personnage principal, dans une forme d'innocence, vit une aventure dont on peut **tirer des enseignements**.

Prendre conscience de ce qui nous entoure permet de l'apprivoiser pour mieux le comprendre / l'appréhender et ne pas en avoir peur.

A un âge où la conscience de notre pollution est très présente, comment vivre sans se sentir submergé de négativité, tout en œuvrant vers un chemin résilient où la **poésie** est un outil et un allié précieux à l'existence?

Il s'agit également de visibiliser les pratiques d'Upcycling et de DIY*.

*Upcycling : De l'anglais, "Surcyclage". Consiste à récupérer des matériaux ou produits dont on n'a plus l'usage afin de les transformer avec une nouvelle utilité, leur donner une nouvelle vie.

DIY : De l'anglais "Do It Yourself" : "Faire par soi-même". Créer, confectionner ou réparer soi-même.



Un spectacle tout terrain

Nous pensons que ce sujet touche toute personne peu importe son âge ou son statut social. C'est pourquoi nous proposons deux versions du spectacle. Sa superficie de jeu est modulable afin d'être vraiment tout-terrain et que les conditions ne soient pas un frein à sa représentation :

- La volonté de jouer ce spectacle en **plein air** dans des espaces naturels, est de pouvoir confronter directement ces deux réalités : l'environnement et le tas de déchets créé par l'humain.

Cette version peut être réalisée en journée et donc : sans lumière. Cependant nous recherchons un cadre naturel végétal, avec un grand arbre ou des arches végétaux ... à discuter.

A chaque nouveau lieu de représentation, nous aurons besoin d'un temps de **repérage** afin d'**adapter le spectacle à son nouvel environnement**.

- Le spectacle **en salle** affirme l'aspect artistique de la lumière, avec ses ombres et couleurs. L'univers onirique, fantastique et poétique est valorisé dans le cocon protégé d'une salle où nos perceptions et sens peuvent s'épanouir différemment.

Valoriser la simplicité par le détournement nous rappelle que l'on peut créer des effets riches avec des moyens accessibles voire quotidiens.

La version **plein air** propose une **mise en abyme** du propos dans un **environnement naturel**, tandis que la version en **salle** permet de recréer un **univers superficiel** grâce à ses **moyens techniques** spécifiques : lumière, huis clos, spatialisation du son ...

Autour du spectacle

Nous voyons ce spectacle comme une proposition artistique par le sensible d'une réflexion politique.

Nous proposons donc de développer avec le public ce sujet de plusieurs manières :

- **un bord de scène** après chaque représentation.
- des **ateliers** de médiation culturelle (feuillet de présentation des ateliers à la demande).



Nous avons pu constater l'importance de certaines actions de **sensibilisation** dans des écoles, où finalement les enfants mettent en pratique cet **apprentissage** et le **partagent** avec leur entourage, générant alors des dialogues entre toutes les **générations**.

La compagnie

La compagnie Hel a été créée en 2021 par Méguy Araujo et Jeanne Belhassen, respectivement performeuse et créatrice lumière. Cette association naît du désir de créer des **spectacles sans paroles et sensoriels**, en mêlant leurs univers dans un duo corps et lumière.

La rencontre de différents langages y est primordiale : danse, musique, marionnettes, objets et lumière. Le prisme multiple est une proposition qui comprend la diversité des sensibilités de chaque être.

La lumière est pensée en même temps que le spectacle, voire utilisée comme un objet marionnettique qui vient interagir directement avec le récit au plateau

Chaque projet est pensé comme une **œuvre qui rassemble**.

La compagnie Hel collabore avec différents artistes et mène des **actions pédagogiques** autour des thèmes abordés dans chaque spectacle.

Le premier spectacle de la compagnie nommé *Englouti!* est destiné au jeune public, il permet d'ouvrir un dialogue et **générer des réflexions** entre les générations.



Biographie des artistes



Méguy se forme au théâtre et à la marionnette en Licence Arts du spectacle à Bordeaux III auprès d'Aurore Cailleret et Pascal Laurent. De 2015 à 2018 elle participe à la formation professionnelle de danse contemporaine à *Lullaby Danza project*. En parallèle, elle intègre le collectif de concerts spectacle *AEZIR* et danse avec la compagnie *Claire Rochange*. Après un voyage en Amérique latine puis deux ans au Portugal où elle donnera des cours et participera à des performances, elle rentre en France pour créer la compagnie Hel avec Jeanne Belhassen. Elle joue également pour la Cie Cycl'arts à Paris et entame des recherches en clown et voix.



Sensible à l'univers du spectacle dès sa jeunesse, **Jeanne** passe son bac STI électronique au lycée Eugène Livet à Nantes afin de faire le DMA régie spectacle option lumière du lycée Guist'hau qu'elle termine en 2012. Elle s'installe à Paris où elle travaille en tant que régisseuse lumière pour différentes compagnies (Théâtre du Shabano, Compagnie Sylex...), productions, théâtres mais aussi comme technicienne lumière pour diverses boîtes de prestations ou opéras. En montant la compagnie Hel avec Méguy, Jeanne développe ses explorations en lumière et ouvre la porte à ses créations.



Arthur Cresté est multi instrumentiste autodidacte. Il commence la guitare à 11 ans, puis le piano, la basse, la batterie et la MAO (Musique Assistée par Ordinateur). A l'âge de 19 ans il commence à composer de la musique pour des courts métrages, spectacles, performances etc... durant plusieurs années il travaille avec des boîtes de productions, composant de la musique à l'image pour divers clients (Swarovski, Jean-Paul Gaultier, le grand Palais ...)

Note d'intention technique - Version salle

Englouti! a une installation **technique légère** afin de pouvoir s'adapter à tout type de lieux (avec un minimum de noir nécessaire). Sur la contrainte d'une **prise 16A**, une conduite lumière time-codée rend possible des interactions de la régisseuse au plateau avec la performeuse et les marionnettes.

Il est important pour nous que la lumière soit perçue comme un art à part entière et donc, présente **à la vue des spectateurs**.

La particularité de notre dispositif est que nous formons un **duo technique et artistique**.

Dans le dispositif **lumière simple et épuré**, Jeanne développe au fur et à mesure l'entrée dans l'univers d'Englouti! grâce à des couleurs proches de la science-fiction.

Cela commence avec un plein feu classique, qui évolue, laissant place à une magie où les éléments dans leur simple fonction de déchet brut disparaissent.

La lumière a le rôle de **sublimier** et d'**unifier** les matières grâce au **phénomène d'interférence** offrant ainsi l'apparition d'une créature vivante à part entière.

L'univers visuel est sans cesse en mouvement entre le jeu et la lumière.



Inspirations

Wall-e, A. Stanton, film d'animation

Le voyage de Chihiro, H. Miyazaki, film d'animation

Système K, R. Barret, documentaire

Bastard, Compagnie Duda Paiva, spectacle

La Loba/La Huesera, conte latino-américain

Benedetto Buffalino, *Moto Vélo V*

Le camion bétonnière boule à facettes

Marlène Monteiro de Freitas

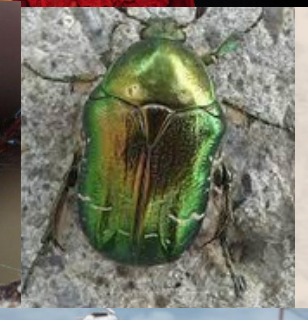
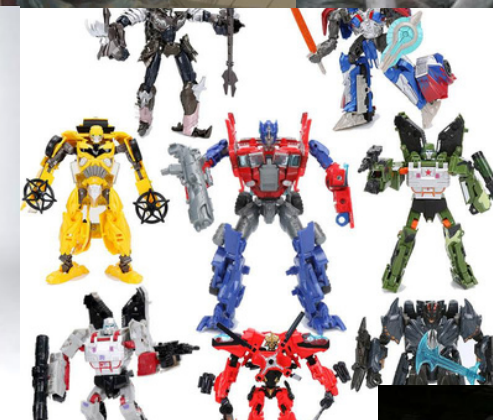
Baubo, personnage de mythologie grecque

Dragon chinois, culture orientale

Transformers

L'araignée paon

Coléoptères



Contacts

Direction artistique :

Méguy Araujo - Jeanne Belhassen
06 76 75 02 09 06 31 83 70 86
Production Technique

compagnie.hel@gmail.com

<https://compagnie-hel.com/>



Association Compagnie Hel

8 allée des genêts

33210 Toulenne

SIRET : 914 480 769 00019

APE : 9001Z

Licence entrepreneur du spectacle : PLATESV-D-2022-00826 ou L-D-22-008260



Calendrier et soutiens

GIRONDE :

Vacances de la Toussaint 2023 : *Minokino* - **23 dates** dans les cinémas de proximités Girondins.

30 Septembre 2023 aux Chantiers Tramasset (Le Tourne)

21 décembre 2023 - école Georges Brassens (Toulenne)

7 avril 2024 - festival Entre-deux-rêves (Lignan)

17 avril 2024 (option) - centre d'animation JSA (Bordeaux)

REGION PARISIENNE :

29, 30 novembre, 1 et 2 décembre 2023, *Gare aux jouets*, Nouveau Gare au Théâtre de Vitry-sur-Seine (94).

13 décembre 2023: Noël des familles, Espace Gérard Philippe, Fontenay-sous-Bois.

Ateliers autour du spectacle : Centre Les Monis, Centre les portes du Midi, collège Rabelais (Vitry-sur-Seine).

Coproduction iddac, agence culturelle du Département de la Gironde et Les Chantiers Tramasset (Le Tourne).

En partenariat avec l'ACPG - Association des Cinémas de Proximité de la Gironde, et avec l'idac, agence culturelle du Département de la Gironde et la DRAC Nouvelle-Aquitaine, en collaboration avec la commune de Saint-Médard-en-Jalles, le cinéma L'Étoile de Saint-Médard-en-Jalles et le cinéma Vog de Bazas.

Soutenu par la SPEDIDAM et le Nouveau Gare au Théâtre (Vitry-sur-Seine).

